



Association des
organismes HLM
LOIRE . DRÔME
ARDÈCHE . HAUTE-LOIRE

RAPPORT D'ACTIVITE AURA-HLM LOIRE DRÔME ARDÈCHE HAUTE-LOIRE

2019

Un nouveau collectif au
service du logement social
et des territoires



▶ LE MOT DU PRÉSIDENT



NORBERT SIROT
PRESIDENT DE L' AURA-HLM
Loire Drôme Ardèche Haute-Loire



C'est en janvier 2019 qu'est née notre Association, collectif de 22 organismes gérant plus de 100 000 logements. Une nouvelle structure infra-territoriale qui ne correspond à aucune réalité administrative ou politique, mais qui pour autant reste à une échelle raisonnable, de nature à favoriser la mobilisation des adhérents.

La mise en place progressive de son fonctionnement institutionnel a traduit tout au long de l'exercice l'ambition affichée lors de sa création. Le Bureau qui s'est réuni à 9 reprises, constitue la cheville ouvrière de l'Association. Outre la représentation territoriale, il assure, par le retour en COL, le relais de l'information, gage du maintien de la proximité du service aux adhérents et de la relation aux partenaires. La rationalisation de l'offre de service avec celle proposée par l'AURA-hlm se concrétise progressivement avec les réunions de territoires auxquelles nos chargés de projet participent régulièrement.

En dépit d'une actualité chargée - poids prépondérant des partenariats locaux, prémices de la recomposition du tissu qui peuvent constituer un frein à la mobilisation - 2019 a vu l'animation professionnelle converger progressivement à la faveur des enjeux communs, notre rapport d'activité en détaille les principaux thèmes.

Signalons pour terminer, une montée en régime progressive sur tous les enjeux que nous avons préalablement identifiés, une visibilité qui reste certes à conforter mais qui avance quotidiennement en faveur de la prise en compte des besoins de nos territoires.





LE SOMMAIRE



P6 L'IDENTITE DE L'ASSOCIATION

P9 NOTRE ORGANISATION

P12 LES TEMPS FORTS

P14 CHIFFRES CLEFS

P16 NOS ACTIONS

P24 LE FESTIVAL INTERNATIONAL

DU LOGEMENT SOCIAL

P26 PERSPECTIVES 2020



L'AURA-HLM

Loire Drôme

Ardèche

Haute-Loire

L'IDENTITE DE L'ASSOCIATION

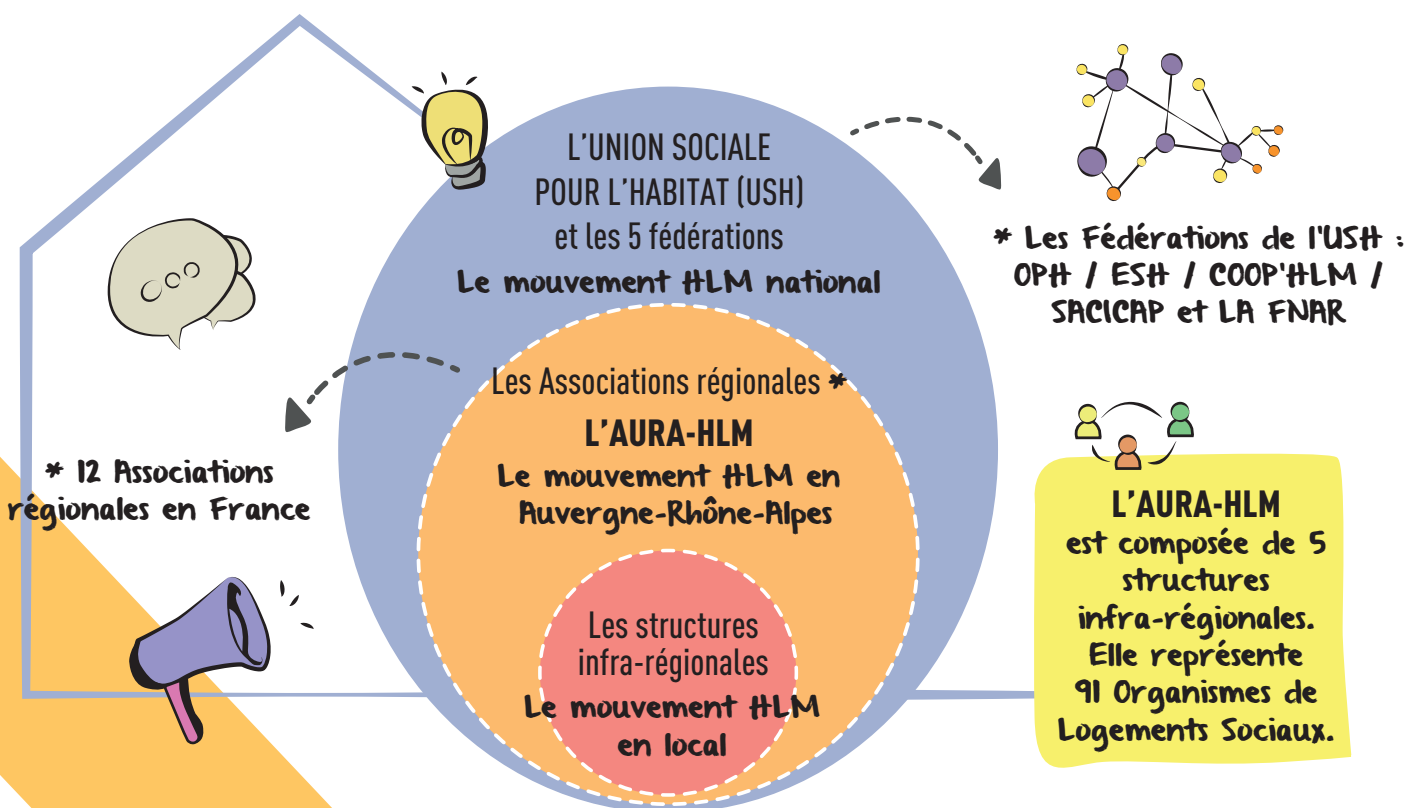
LE MOUVEMENT HLM EN AUVERGNE-RHÔNE-ALPES

Née en janvier 2018 de la fusion des associations régionales d'Auvergne et de Rhône-Alpes, l'AURA-HLM porte, à l'échelon régional, la parole du mouvement professionnel HLM, en Auvergne-Rhône-Alpes. A ce titre, elle assure la représentation de ses 91 organismes d'habitat social adhérents et de leurs activités auprès des pouvoirs publics, des collectivités locales et de l'ensemble des partenaires.

L'AURA-HLM repose sur des structures infrarégionales dont les périmètres géographiques s'adaptent aux besoins de ses adhérents. Ces entités sont déployées à l'échelle d'un ou de plusieurs départements, garantissant, ainsi, un lien de proximité avec les acteurs locaux de l'habitat.

L'AURA-HLM Allier Cantal Puy-De-Dôme Métropole De Clermont-Ferrand Constitue Le territoire 1. L'AURA-HLM Loire Drôme Ardèche Haute-Loire, est l'association infra-régionale à l'échelle de ces 4 départements. Les autres structures restent organisées aux échelons départementaux : ABC HLM couvrant le Rhône et la Métropole de Lyon, ABSISE couvrant l'Isère, l'USH 74, la Haute-Savoie et l'AURA-HLM 01 couvrira, en 2020, le département de l'Ain.

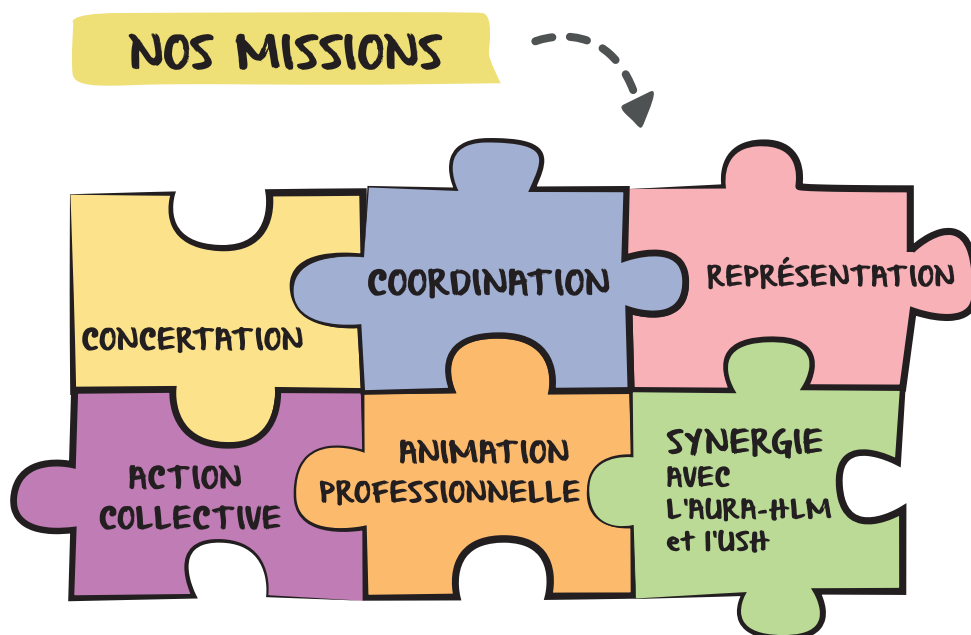
LE MOUVEMENT HLM ACTIF À TOUTES LES ÉCHELLES



LES ORGANISMES HLM DE LA LOIRE, LA DRÔME, L'ARDÈCHE ET LA HAUTE-LOIRE TRAVAILLENT AUJOURD'HUI DE CONCERT. IL FAUT RAPPELER QUE LES DEUX ASSOCIATIONS AMOS 42 ET ABS 26/07 ONT FUSIONNÉ LE 18 JANVIER 2019 ET ONT INTÉGRÉ LES ORGANISMES HLM IMPLANTÉS EN HAUTE-LOIRE POUR FORMER L'AURA-HLM LOIRE, DRÔME, ARDÈCHE, HAUTE-LOIRE. CETTE NOUVELLE ENTITÉ ÉLARGIE AUX 4 DÉPARTEMENTS A POUR OBJECTIF DE MUTUALISER DES MOYENS TOUT EN MAINTENANT LA PROXIMITÉ AVEC L'ENSEMBLE DES ACTEURS DE L'HABITAT.

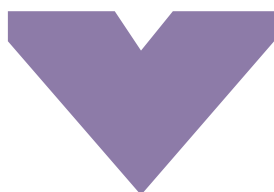
NOS ENJEUX

- 1** CONSOLIDER LES DISPOSITIFS EXISTANTS QUI DONNENT SATISFACTION (PROJETS COMMUNS, GROUPES DE TRAVAIL...), AVEC UNE CONVERGENCE PROGRESSIVE
- 2** DONNER À VOIR ET VALORISER LES SPÉCIFICITÉS DE NOS TERRITOIRES ET AIDER À LEUR PRISE EN COMPTE AU PLUS HAUT NIVEAU
- 3** CONTRIBUER À PROMOUVOIR LE MODÈLE ÉCONOMIQUE ET SOCIÉTAL DU LOGEMENT SOCIAL
- 4** MOBILISER LES BAILLEURS SOCIAUX ADHÉRENTS À UNE ÉCHELLE DE TERRITOIRE ÉLARGIE, MAIS COHÉRENTE, DANS UN CONTEXTE DE RECOMPOSITION DU TISSU DES ORGANISMES HLM
- 5** AMPLIFIER LES ÉCHANGES INTER-BAILLEURS AU BÉNÉFICE DES ACTIONS COLLECTIVES



NOTRE AMBITION

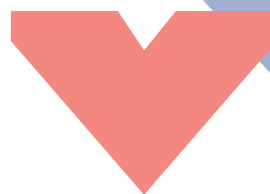
LA MUTUALISATION DE MOYENS ENTRE TERRITOIRES FACE AUX PROBLÉMATIQUES ET ENJEUX PARTAGÉS, DANS UN CONTEXTE ÉCONOMIQUE ET SOCIAL EN PLEINE MUTATION



LA RATIONALISATION DE L'OFFRE DE SERVICE, EN LIEN AVEC CELLE DÉPLOYÉE AU RÉGIONAL PAR L'AURA-HLM AFIN DE RÉPONDRE AUX BESOINS DES ADHÉRENTS



LE MAINTIEN DE LA PROXIMITÉ GÉOGRAPHIQUE AVEC LES PARTENAIRES ET LES ADHÉRENTS



Chiffres Clefs 2019

AURA - HLM Loire Drôme Ardèche Haute-Loire



22 Organismes adhérents



Familles d'organismes
11 OPH - 7 ESH - 3 COOP - 1 SACICAP



108 558 Logements
(RPLS au 1er janvier 2017 hors foyer)
25% situés en QPV



1 631 Logements agréés en 2019
(hors foyer, PLUS PLAI PLS)
204 PLSA agréés

11 709 - Nombre d'attributions



600 M€ investis dans l'économie locale
8 500 emplois induits

Loire



13 Organismes adhérents
(Adhérents ayant une activité dans le département ou gérant un parc >100lgm)

Familles d'organismes
6 OPH - 4 ESH - 2 COOP - 1 SACICAP



59 710 Logements
(RPLS au 1er janvier 2017 hors foyer)
25% situés en QPV

523 Logements agréés en 2019
dont 113 PLAI
51 PLSA agréés



6 352 - Nombre d'attributions

Drôme



6 Organismes adhérents
(Adhérents ayant une activité dans le département ou gérant un parc >100lgm)

Familles d'organismes
3 OPH - 2 ESH - 1 COOP



28 019 Logements
(RPLS au 1er janvier 2017 hors foyer)
33% situés en QPV

630 Logements agréés en 2019
dont 254 PLAI
147 PLSA agréés



2 850 - Nombre d'attributions



Ardèche



5 Organismes adhérents
(Adhérents ayant une activité dans le département ou gérant un parc >100lgm)

Familles d'organismes
1 OPH - 3 ESH - 1 COOP



13 106 Logements
(RPLS au 1er janvier 2017 hors foyer)
11% situés en QPV

386 Logements agréés en 2019
dont 98 PLAI



1 636 - Nombre d'attributions



Haute-Loire

3 Organismes adhérents
(Adhérents ayant une activité dans le département ou gérant un parc >100lgm)

Familles d'organismes
1 OPH - 2 ESH - 2 COOP



8 086 Logements
(RPLS au 1er janvier 2017 hors foyer)
11% situés en QPV

92 Logements agréés en 2019
dont 17 PLAI
6 PLSA agréés



871 - Nombre d'attributions

NOTRE ORGANISATION

EN TANT QU'ORGANISATION PROFESSIONNELLE, LE CONSEIL D'ADMINISTRATION EST COMPOSÉ DE L'ENSEMBLE DES DIRECTEURS GÉNÉRAUX DES ORGANISMES HLM ADHÉRENTS À L'ASSOCIATION. C'EST L'INSTANCE QUI DÉFINIT LES POSITIONS COLLECTIVES ET LES ORIENTATIONS DE L'INTER-BAILLEUR.

LE BUREAU DE L'ASSOCIATION EST PLURIEL, MARQUÉ PAR LA VOLONTÉ DE REPRÉSENTER LES TERRITOIRES ET L'ENSEMBLE DES FAMILLES HLM (ESH, OPH, COOPÉRATIVE ET SACICAP). LE BUREAU EST AINSI COMPOSÉ D'UN PRÉSIDENT, DE 4 VICE-PRÉSIDENTS DÉPARTEMENTAUX ET D'UN TRÉSORIER.

COMPOSITION DU BUREAU DE L'AURA-HLM LOIRE DRÔME ARDÈCHE HAUTE-LOIRE



LE PRÉSIDENT
NORBERT SIROT
DG D'ONDAINE HABITAT



VICE PRÉSIDENT
DRÔME : HUBERT TRUJILLO
DG DE LA SDH CONSTRUCTEUR



VICE PRÉSIDENT
LOIRE : NOËL PETRONE
DG DE CITÉ NOUVELLE



VICE PRÉSIDENT
HAUTE-LOIRE : JACQUES CHEVAUX
DG DE L'OPAC 43 (SECÉTAIRE)

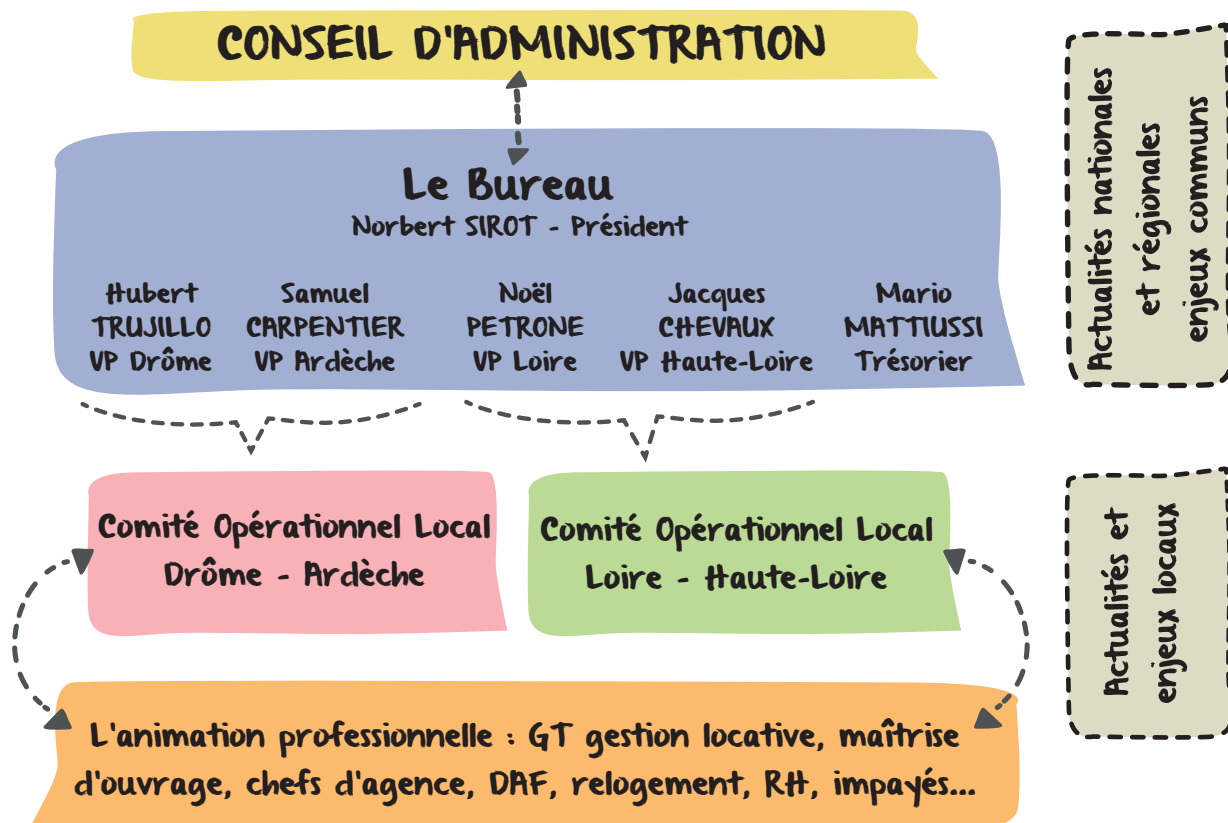


VICE PRÉSIDENT
ARDÈCHE : SAMUEL CARPENTIER
DG D'ARDÈCHE HABITAT



UN TRÉSORIER
MARIO MATTIUSSI
DIRECTEUR DÉLÉGUÉ DU TOIT FORÉZIEN.

AFIN DE MAINTENIR LA RELATION DE PROXIMITÉ ET DE DIALOGUE AVEC L'ENSEMBLE DES ACTEURS DU LOGEMENT, ET CONTRIBUER AUX PRISES DE POSITION DU BUREAU, LES DIRECTEURS GÉNÉRAUX SE RÉUNISSENT LOCALEMENT AU SEIN DE COMITÉS OPÉRATIONNELS LOCAUX (COL) POUR TRAITER LES ENJEUX PROPRES À CHAQUE TERRITOIRE.



DEUX CHARGES DE PROJETS AU SERVICE DES TERRITOIRES



Augustin GENAUX

Chargé de projets territorial
Drôme - Ardèche



Laura TEYSSEDE

Chargée de projets territoriale
Loire - Haute-Loire



L'activité 2019

2019 : LES TEMPS FORTS

AURA HLM Association des organisations HLM Loire Drôme Ardèche Haute-Loire

UN NOUVEAU COLLECTIF AU SERVICE DU LOGEMENT SOCIAL ET DES TERRITOIRES

L'AURA-HLM LOIRE DRÔME ARDÈCHE HAUTE-LOIRE

LA FORMATION D'UN NOUVEAU COLLECTIF
Le 18 janvier 2019, les représentants des 23 organisations HLM de Loire, Drôme, Ardèche, Haute-Loire et Haute-Savoie se réunissent à Paris pour la 1^{ère} Assemblée Générale de l'AURA-HLM. Cette rencontre marque le début d'une nouvelle aventure collective, dans une perspective de mutualisation des compétences.

NOTRE AMBITION

- 1. La mutualisation de nos compétences nous permet d'être plus efficaces et plus performants, dans un contexte économique et social de plus en plus exigeant.
- 2. La création d'un collectif nous permet de mieux répondre aux besoins de nos adhérents et de mieux accompagner les territoires.
- 3. La création d'un collectif nous permet de mieux accompagner les territoires.

NOS ENJEUX

- Concrétiser les dispositifs existants qui donnent visibilité, impact, reconnaissance, crédibilité et capital. L'axe est notre convergence programmatique.
- Offrir à nos adhérents les spécificités de nos territoires et leur prise en compte au plus haut niveau.
- Contribuer à promouvoir le modèle économique et social du logement social.
- Offrir à nos adhérents un accompagnement de qualité, basé sur la confiance, l'écoute, la collaboration, dans un contexte de reconquête de la place des professionnels HLM.
- Développer les échanges inter-territoires au bénéfice des adhérents collectifs.

CHIFFRES CLÉS

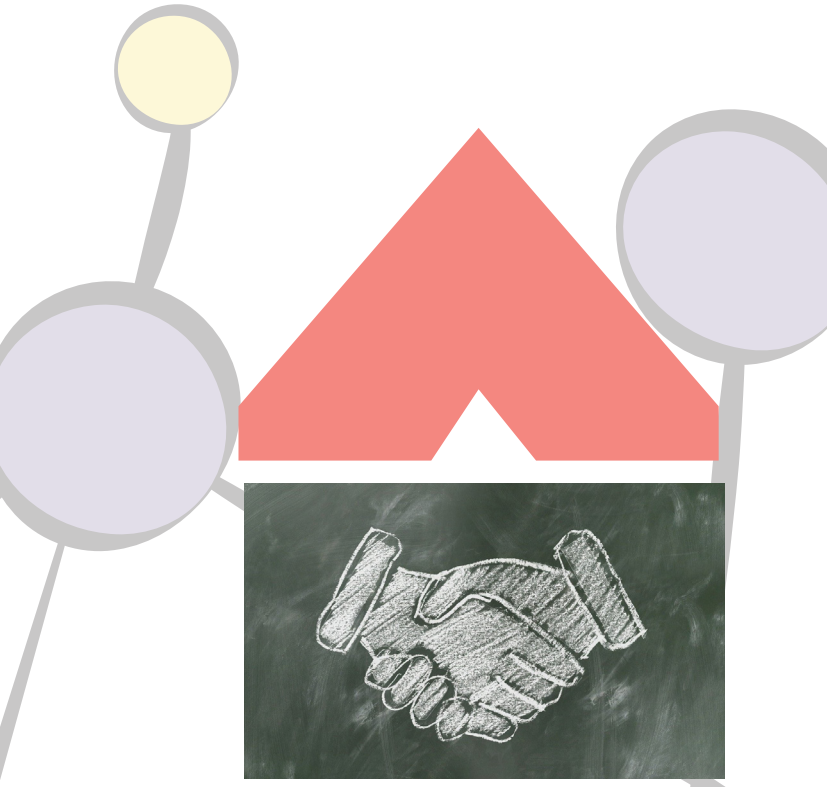
- 23 organisations HLM 108 532 logements
- 2 500 logements sous production
- 105 logements produits en accession sociale à la propriété
- 27 117 logements au DPE
- 6000 m² de surfaces pour l'équipement social
- 8 500 emplois salariés

VOS INTERLOCUTEURS

LES DÉSIGNÉS DE POUVOIR DE L'ASSOCIATION SONT : LA PRÉSIDENTE, LES VICES-PRÉSIDENTS DÉPARTEMENTAUX ET UN LIEN FONCTIONNEL AVEC LES VICES-PRÉSIDENTS DÉPARTEMENTAUX.

LE BUREAU

LES DÉSIGNÉS DE POUVOIR DE L'ASSOCIATION SONT : LA PRÉSIDENTE, LES VICES-PRÉSIDENTS DÉPARTEMENTAUX ET UN LIEN FONCTIONNEL AVEC LES VICES-PRÉSIDENTS DÉPARTEMENTAUX.



LANCEMENT DE L'AURA-HLM LOIRE DRÔME ARDÈCHE HAUTE-LOIRE

1^{ÈRE} ASSEMBLÉE GÉNÉRALE LE 18 JANVIER ET INSTALLATION DU NOUVEAU BUREAU PRÉSIDÉ PAR NORBERT SIROT.

LES CONSEILS D'ADMINISTRATION, UN LIEU DE RENCONTRE AVEC NOS PARTENAIRES LOCAUX

ACTION LOGEMENT ET LA BANQUE DES TERRITOIRES EN JUIN & LA DÉLÉGATION DE L'ANAH 42 EN DÉCEMBRE.



LE BUREAU MOTEUR DANS L'ÉLABORATION DE LA FEUILLE DE ROUTE DE L'ASSOCIATION

4 VICE-PRÉSIDENTS DÉPARTEMENTAUX ET 1 PRÉSIDENT QUI ONT ŒUVRÉ À L'ACTIVITÉ DE L'ASSOCIATION ET AU LIEN ENTRE LES TERRITOIRES.

ActionLogement

BANQUE des TERRITOIRES

Agence nationale de l'habitat



**JEUDI 6 JUIN - 9H/17H
ÉVÉNEMENTS SPÉCIAUX
SAINT-ETIENNE CITÉ DU
DESIGN**

Habitat et design

**LE FESTIVAL INTERNATIONAL
DU LOGEMENT SOCIAL 2019
"HABITAT ET DESIGN"**

LA MOBILISATION DES ORGANISMES
LIGÉRIENS AUTOUR DE L'ÉVÈNEMENT
"HABITAT ET DESIGN" DU FESTIVAL
INTERNATIONAL DU LOGEMENT
SOCIAL : LA DÉMONSTRATION DE
L'ARTICULATION AVEC LE RÉGIONAL..



LA PROXIMITÉ ASSURÉE

LE MAINTIEN DE LA PROXIMITÉ ASSURÉ PAR
LES COMITÉS OPÉRATIONNELS LOCAUX (COL) :
SUIVI DE L'ACTUALITÉ, TRAITEMENT DES ENJEUX
PROPRES AU TERRITOIRE ET RENCONTRE DES
PARTENAIRES LOCAUX.



UNE MUTUALISATION DE L'ANIMATION PROFESSIONNELLE EN MARCHÉ

RENFORCEMENT DES LIENS ENTRE LES DIFFÉRENTS
GROUPES DE TRAVAIL DÉPLOYÉS SUR LE PÉRIMÈTRE
DE L'ASSOCIATION À L'EXEMPLE DU TRAVAIL
MENÉ CONJOINTEMENT SUR LES RÈGLEMENTS
INTÉRIEUR DES CAL ET LE DOCUMENT DE POLITIQUE
D'ATTRIBUTION



PREMIER GROUPEMENT DE COMMANDE

LA PREMIÈRE OUVERTURE D'UN GROUPEMENT
DE COMMANDE À L'ÉCHELLE DE L'ASSOCIATION
CONCERNANT LA RÉALISATION DE L'ENQUÊTE
TRIENNALE DE SATISFACTION.

2019 : CHIFFRES CLEFS



Gouvernance

9 Bureaux

3 Conseils d'Administration
(janvier, juin et décembre)

1 Assemblée Générale
d'installation (janvier) et 1 AGO
(juin)

11 Comités Opérationnels Locaux
4 en Drôme Ardèche
7 en Loire Haute-Loire



Animation professionnelle

11 Groupes de travail thématiques

41 Séances d'animation professionnelle

120 collaborateurs d'organismes mobilisés

Dont organisés en Drôme Ardèche :

6 Groupes de travail thématiques

22 Séances d'animation professionnelle

70 Collaborateurs d'organismes mobilisés

Dont organisés en Loire Haute-Loire :

5 Groupes de travail thématiques

20 Séances d'animation professionnelle

50 collaborateurs d'organismes mobilisés



Action Collective

9 organismes membres d'un
groupement de commande pour
l'élaboration de l'enquête de
satisfaction triennale



Partenariat

+ 100 participations à des réunions
partenariales

Les instances partenariales

CDSA Article 55 COPIL CCAPEX
COMMISSION DÉPARTEMENTALE SUR LE LOGEMENT PUBLIC
COMITÉ DES FINANCEURS OBSERVATOIRE DE L'HABITAT
PCAET CES SNE CRP FORUM HABITAT COTECH
NPNRU ACCORD COLLECTIF DÉPARTEMENTAL PLH CLT CIL
CLSM COMITÉ DE PROGRAMMATION FSL RDV PRO DU CAUE PDALHPD
Groupe De Travail PDH CONSEIL DE DÉVELOPPEMENT CCM CIA
CONTRAT DE VILLE DALO SIAO COMITÉ DÉPARTEMENTAL DE VEILLE HIVERNALE CDCA SCOT
SCHÉMA AUTONOMIE COMMISSION DE CONCILIATION DES RAPPORTS LOCATIFS PPGD
SECTION DÉPARTEMENTALE DU CRHH CA DE L'ADIL 42 AGENDA 21 TABLE RONDE
OBSERVATOIRE DE LA COMMANDE PUBLIQUE GTP « HABITAT ET CADRE DE VIE »
REVUE DE PROJET ANRU Comité De Suivi De L'intégration Des Réfugiés ■ ■ ■

2019 : NOS ACTIONS

LES ENJEUX LOCAUX TRAITÉS AU SEIN DES COMITÉS OPÉRATIONNELS LOCAUX (COL)

EN COMPLÉMENTARITÉ AVEC LE BUREAU ET LE CONSEIL D'ADMINISTRATION DE L'ASSOCIATION, CES INSTANCES RÉUNISSENT LOCALEMENT LES DIRECTEURS GÉNÉRAUX POUR TRAITER L'ACTUALITÉ ET LES ENJEUX PROPRES À CHAQUE DÉPARTEMENT. C'EST ÉGALEMENT UN LIEU DE RENCONTRE PRIVILÉGIÉ AVEC LES PARTENAIRES LOCAUX (DDT, DDCS, ACTION LOGEMENT, PRINCIPAUX EPCI).

EN 2019, LES COL ONT PRINCIPALEMENT ABORDÉ :

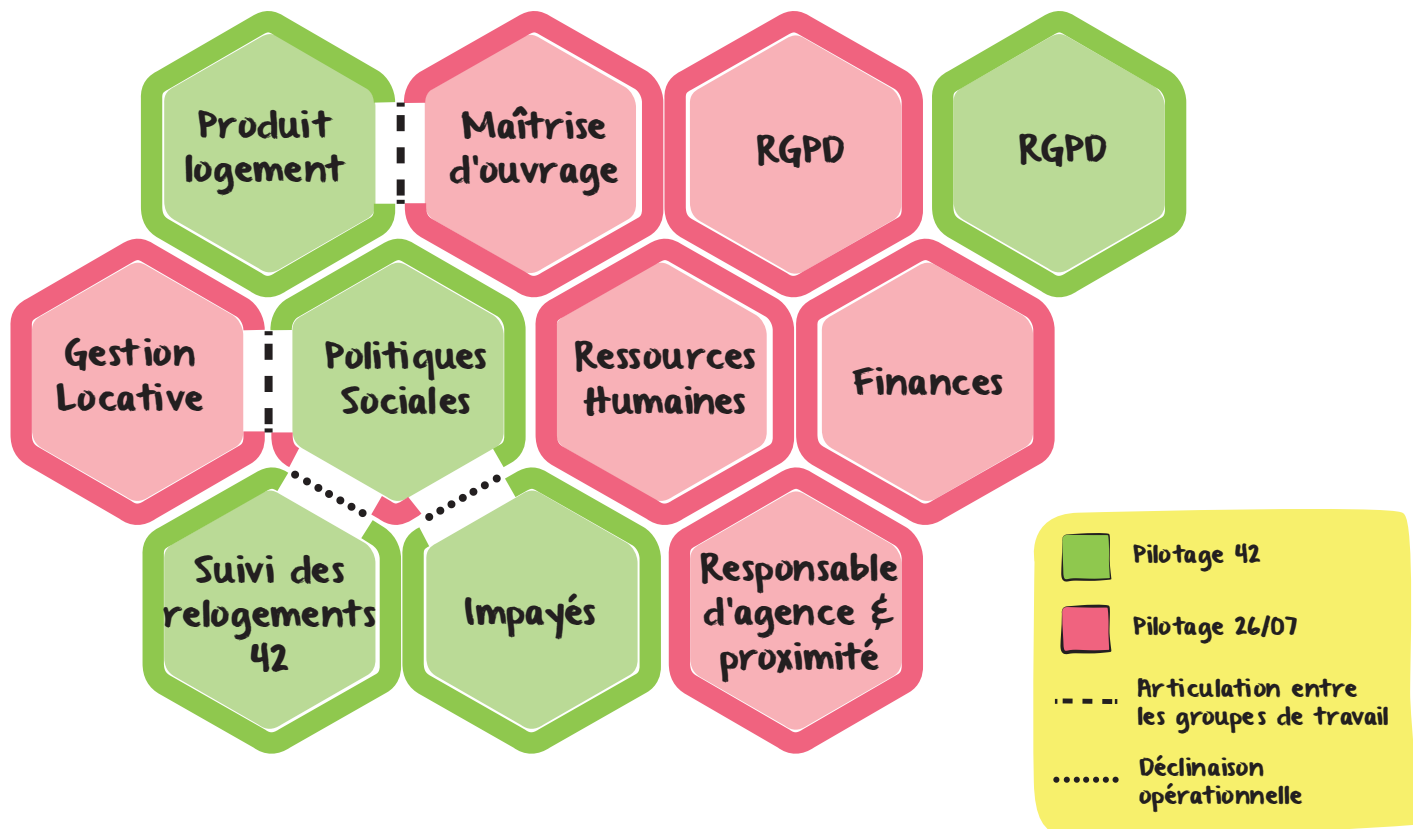
- Contribution à la feuille de route de l'association
- Partage des impacts locaux de l'actualité et des évolutions réglementaires : les conséquences de la loi de finances 2018, la clause de revoyure ; l'évolution des cotisations CGLLS, les garanties d'emprunt, la vente Hlm, Dispositif Action Coeur de Ville...
- Définition des postures collectives : contributions aux dispositifs locaux et liens avec les acteurs du territoire (, EPORA, ADIL, Action Logement, Services de l'Etat, Orange, Tribunal d'Instance de St Etienne,...)
- Suivi de l'animation professionnelle
- Pilotage d'Actions et Projets Collectifs locaux : étude démolition, Groupement de commande CUS ;
- Le lien avec l'AURA-HLM : retour sur les CA de l'AURA-hlm, Festival International du Logement Social, les zonages ABC et 123...

L'ANIMATION PROFESSIONNELLE

L'ANIMATION PROFESSIONNELLE CONSTITUE UN PAN ESSENTIEL DE L'ACTIVITÉ DE L'ASSOCIATION. AINSI, DES GROUPES DE TRAVAIL RÉUNISSENT LES TECHNICIENS ET RESPONSABLES DES ORGANISMES HLM. CES RÉUNIONS FAVORISENT LE PARTAGE D'INFORMATION, D'EXPÉRIENCE ET DE PRATIQUE. ELLES PERMETTENT DE CAPITALISER LES EXPÉRIENCES ET LES SAVOIR-FAIRE, ET DE METTRE EN PLACE DES OUTILS COMMUNS.

Cette animation professionnelle est assurée en complémentarité de l'animation proposée par l'association régionale AURA-HLM. A ce titre, une attention particulière est portée sur les liens qui peuvent être faits avec les trois Communautés d'Intérêt régionales : sur les enjeux propres aux territoires en mutation dits détendus ; sur les spécificités des métropoles pour les bailleurs implantés dans l'agglomération de Saint-Etienne ; et enfin sur les questions relatives à la vente Hlm et la copropriété. A titre d'illustration, la thématique des territoires détendus a été abordée à travers l'observation de la vacance locative ; les spécificités de la production et du financement d'opération dans le cadre de la revitalisation des centre-bourgs et centres-villes...

L'Animation Professionnelle



2019 : NOS ACTIONS

➔ LES COMMISSIONS PRODUIT LOGEMENT (LOIRE/ HAUTE-LOIRE) ET MAITRISE D'OUVRAGE – PATRIMOINE (DRÔME-ARDÈCHE)

Ces groupes de travail sont animés en proximité à la fois côté loire et côté drôme-ardèche. En 2019, ces groupes se sont réunis 3 fois en loire et 2 fois en drôme-ardèche. Dans le cadre de ces séances, des rencontres partenariales ont aussi été organisées à l'exemple d'une séance ligérienne consacrée à la restitution des données de l'observatoire régional de l'amélioration du parc existant en présence des Services de l'Etat, des principaux EPCI, du Département 42 et de l'Alec 42.

LES PRINCIPAUX SUJETS TRAITÉS :

- MODÈLE DE CCAP MAITRISE D'ŒUVRE réalisé par un groupe de responsables marchés (Drôme-Ardèche)
- LES DÉCLARATIONS PRÉALABLES DE TRAVAUX : échange de pratiques (Drôme-Ardèche)
- ORANGE : mise en service groupée, recensement des points d'amélioration en vue d'une rencontre avec les directeurs généraux (Drôme-Ardèche)
- ACQUISITION AMÉLIORATION : spécificités du montage et équilibre d'opération.
- LOI ELAN, IMPACTS RÉGLEMENTAIRES (présenté par le bureau de contrôle Qualiconsult) : Accessibilité (ascenseur, logements accessibles et évolutifs) ; étude géotechnique ; Énergie ; carnet numérique.
- PROGRAMMATION : suivi des PLH (production neuve, réhabilitation, démolitions) ; SPLS ; financements de la démolition (Loire)
- PATRIMOINE, EN LIEN AVEC LE GROUPE ENERGIE RÉGIONAL : IFC, DPE, CEE ; légionelle et punaise de lit (Loire)

➔ LES COMMISSIONS POLITIQUES SOCIALES (LOIRE) ET GESTION LOCATIVE (DRÔME-ARDÈCHE)

Ces groupes de travail sont animés à la fois en Loire et en Drôme-Ardèche. Des partages réciproques ont enrichi les réflexions et les outils de chacun des groupes. Tout d'abord, les travaux menés par les bailleurs ligériens ont été présentés en Drôme-Ardèche sur la gestion des impayés de loyers et l'observatoire de la vacance. Ensuite, les modèles de documents CAL produits en Drôme-Ardèche (règlement intérieur, politique d'attribution, bilan d'attribution) ont été partagés et ont nourri les réflexions ligériennes.

En 2019, les groupes de travail se sont réunis 8 fois en Loire et 4 fois en Drôme-Ardèche. Dans le cadre de ces séances, 6 rencontres partenariales ont aussi été organisées avec les CAF et avec Action Logement.

LES PRINCIPAUX SUJETS TRAITÉS :

- RÉFORME DES ATTRIBUTIONS : CIA et PPGD sur les processus en cours et à venir ; évolutions du SNE et gestion partagée, suivi des ménages prioritaires ; Gestion en flux et cotation, outil Hermès présenté par Action Logement, Portail cartographique OPS du GIP SNE.
- LOI ELAN, MISE EN ŒUVRE ET IMPACTS RÉGLEMENTAIRES : CALEOL ; Elargissement des personnes vivant au foyer, Colocation, délais de préavis
- PARTENARIATS LOCAUX :
 - RELATIONS CAF : CDAP ; IDEAL ; clarifications juridiques ; conventions APL ; réforme des aides aux logements et contemporanéité des APL ; RLS ; EDI ; plan d'apurement.
 - ACTION LOGEMENT : évolution des garanties LOCA PASS et VISALE ; plateforme de location active Hermès.
 - RÉVISION DU PDALHPD (Loire)
- IMPAYÉS : MASP 3, révision à venir de la charte de prévention des expulsions (Drôme).

➔ LES GROUPES DE TRAVAIL RGPD (DRÔME-ARDÈCHE ; LOIRE)

L'entrée en vigueur en 2018 du Règlement Général de Protection des Données personnelles a incité les organismes à se mobiliser et à engager des travaux en la matière. Ce groupe de travail s'est réuni à 6 reprises en Drôme-Ardèche, et 2 fois en Loire.

En Drôme-Ardèche, il s'agissait de définir chacune des durées de conservation des données, préciser les modalités de recueil de consentement des personnes, partager des outils via une base documentaire (clauses et mentions type, guides et ressources). Un modèle de registre des traitements a été élaboré en interbailleur. L'ensemble de ces travaux ont été soumis à un cabinet juridique, mandaté sous la forme d'une convention de groupement entre 5 organismes Hlm.

Côté Loire, et compte-tenu des avancées très hétérogènes des organismes sur ce sujet, il s'agissait avant tout de mettre en place des lieux favorables aux échanges de pratiques.

➔ LE GROUPE DE TRAVAIL PROXIMITÉ ET RESPONSABLES D'AGENCE (PILOTÉ EN DRÔME-ARDÈCHE)

Ce groupe se réunit à tour de rôle dans les différentes agences implantées en Drôme et Ardèche. C'est l'opportunité pour le responsable de l'agence en question de présenter le fonctionnement et l'organisation de ses services. Chaque présentation donne lieu à divers échanges de pratiques (accueil, animation d'équipe, gestion de proximité...). En 2019, VRH a présenté l'agence Romans Centre, et DAH l'agence Drôme des Collines à St Vallier.

Les sujets abordés ont porté sur le traitement des encombrants et leur collecte par des éco organismes (retour d'expérience d'ABC Hlm) ; un échange de pratiques sur les états des lieux entrants et sortants ; une présentation du dispositif "Veille bienveillante" dans une résidence qui favorise le logement des seniors.

2019 : NOS ACTIONS

➔ LE GROUPE DE TRAVAIL FINANCES (PILOTÉ EN DRÔME-ARDÈCHE)

Une rencontre partenariale a été organisée avec la Banque des Territoires sur le dispositif de signature électronique des prêts. Cette rencontre a permis de faciliter l'organisation d'une rencontre similaire avec les organismes Hlm de la Loire.

Le groupe s'est réuni à 2 reprises pour aborder :

- Garanties d'emprunt : difficultés grandissantes en la matière
- Clause de revoyure : mise en œuvre.
- Programmes PSLA et vente hors PSLA : méthodologie comptable et fiscale.
- VISIAL : Echange de pratiques sur l'utilisation du logiciel
- Outils de montage financier des opérations : échange de pratique, paramétrage, taux d'évolution.
- Actualités : projet de loi de finances 2020 ; financements disponibles.

➔ LE GROUPE DE TRAVAIL RESSOURCES HUMAINES (PILOTÉ EN DRÔME-ARDÈCHE)

Le groupe s'est réuni à 3 reprises pour aborder :

- Partage des plans de formations et mutualisation
- Actualités formation : OPCA ; fin du dispositif ECLOR.
- Bilan RIFSEEP
- Intéressement et impact RLS
- Métier de gestionnaire de secteur
- Remplacement des employés d'immeubles
- Temps de travail (temps annuel, horaires, forfait jour, pointeuse...)
- Indemnité de départ volontaire
- Habilitation électrique
- Index égalité.
- Télétravail et outils numériques
- DUS et EPI

➔ GROUPE DE TRAVAIL RELOGEMENT (PILOTÉ EN LOIRE)

Du fait du nombre important de relogements (ANRU/hors ANRU), un groupe de travail spécifique a été mis en place afin d'anticiper les besoins de relogements à venir, de suivre les relogements par opération et échanger sur des actualités inhérentes à cette thématique telles que les évolutions du SNE concernant le suivi des relogements ANRU ou encore les évolutions de RIME. En 2019, ce groupe s'est réuni à 4 reprises.

➔ LE GROUPE DE TRAVAIL IMPAYÉS (PILOTÉ EN LOIRE)

Emanation de la commission Politiques Sociales, ce groupe qui rassemble les responsables contentieux s'est réuni à 3 reprises. C'est dans ce cadre qu'un observatoire des impayés a été développé et qu'ont lieu des échanges de pratiques sur les organisations des services contentieux. Plusieurs partenaires ont également été conviés tels que la DDCS 42 pour évoquer l'actualisation de la Charte de Prévention des Expulsions et les CCAPEX ou encore le département au sujet du FSL.

LES LIENS AVEC LES PARTENAIRES

LE MAINTIEN DE LA PROXIMITÉ GÉOGRAPHIQUE AVEC LES PARTENAIRES CONSTITUE UN DES PILIERS DE L'AMBITION DE LA NOUVELLE ASSOCIATION. L'UNE DE SES MISSIONS EST EN EFFET DE REPRÉSENTER SES MEMBRES AUPRÈS DES PARTENAIRES ET INSTITUTIONS QUI ŒUVRENT POUR LES POLITIQUES DE L'HABITAT. SI UNE MAJORITÉ DES PARTENARIATS SE DÉCLINE À DES ÉCHELLES DÉPARTEMENTALES VOIR À CELLES DES EPCI, D'AUTRES FONT ÉCHOS AU NOUVEAU PÉRIMÈTRE DE L'ASSOCIATION.

➔ L'ASSOCIATION INTER-BAILLEURS ENTRETIENT DES PARTENARIATS DE LONGUE DATE AVEC L'ENSEMBLE DES ACTEURS LOCAUX.

- Avec les DDT, l'association participe aux réunions de programmation, suivi de l'habitat, comité des financeurs, ainsi qu'aux réunions visant à déterminer les marges locales. Les DDT ont également été invités à rencontrer les directeurs généraux à l'occasion de Comité Opérationnel Local. Les échanges ont notamment porté sur la clause de revoyure, la programmation, la spécificité des opérations en acquisition-amélioration, la vente Hlm, les CUS ou encore l'enveloppe du FNAP pour la démolition.
- Avec les DDCS et DDCSPP, l'association a échangé sur la réforme de la demande et des attributions de logements sociaux et l'élaboration des CIA et PPGD (Convention Intercommunale d'Attribution et Plan Partenarial de Gestion de la Demande). La gestion du SNE ou encore le contingent préfectoral et les objectifs d'attributions aux ménages prioritaires font parties des échanges réguliers.
- Auprès des EPCI, quel que soit leur statut, l'association participe aux réflexions et aux travaux relatifs à l'élaboration ou au suivi des PLH, des CIA et PPGD. En 2019, on peut souligner plus particulièrement les travaux menés par : Annonay Rhône Agglo (CIA, PPGD), Valence Romans Agglo (PLH, CIA, PPGD), Montélimar Agglo (CIL), CC Ardèche Rhône Coiron (PLH), CC de Forez-Est (PLH), CA de Roannais Agglo (PLH) et St Etienne Métropole (PLH, CIA, NPNRU...).
- Avec les Conseils Départementaux et l'Etat, l'association contribue au suivi des PDALHPD au sein des comités responsables du plan et des commissions partenariales ainsi qu'aux PDH, quand il en existe.

2019 : NOS ACTIONS

CERTAINS PARTENARIATS ONT PARTICULIÈREMENT MOBILISÉ L'ASSOCIATION EN 2019. EN VOICI QUELQUES ILLUSTRATIONS

➔ CONSOLIDER DES RETOURS D'EXPÉRIENCE POUR RENFORCER UNE PAROLE COLLECTIVE : L'EXEMPLE D'UNE NOUVELLE RELATION INITIÉE AVEC L'EPORA

Depuis 2014, l'Etablissement Public Foncier de l'Ouest Rhône Alpes (EPORA) intervient notamment sur trois des quatre départements de l'association (la Loire, la Drôme et l'Ardèche). Si les partenariats entre l'EPORA et les bailleurs ne sont pas identiques du fait notamment de la diversité des enjeux de chaque territoire ou encore en raison de l'histoire de l'EPORA, une réflexion a été portée par le Bureau de l'association. Après une consolidation des constats et des difficultés rencontrés, ce dernier a rencontré la Directrice Générale de l'EPORA et lui a exposé le diagnostic collectif dans le but de rechercher des améliorations. A l'écoute, la Directrice de l'EPORA a proposé au Bureau d'apporter sa contribution à l'élaboration du prochain PPI de l'Etablissement.

➔ APPRÉHENDER COLLECTIVEMENT LES DISPOSITIFS DE LA CLAUSE DE REVOYURE AVEC ACTION LOGEMENT SERVICES ET LA BANQUE DES TERRITOIRES

Les dispositifs compensatoires prévues par la Clause de revoynure étaient attendus de pied ferme suite à la mise en place de la RLS et à la hausse de la TVA qui ont largement impacté les finances des organismes Hlm (estimées à 43 000K€ en 2018 à l'échelle des 4 départements). Inquiets que les mesures soient davantage adaptées aux préoccupations des territoires tendus mais aussi en attente de précisions sur leurs modalités concrètes, le conseil d'administration a souhaité solliciter une rencontre avec la Banque des Territoires et Action Logement Services. Cette réunion s'est tenue le 25 juin à l'occasion de l'Assemblée Générale de l'Association.

➔ ANTICIPER LES PARTENARIATS DE DEMAIN : INTERVENTION DE LA DÉLÉGATION 42 DE L'ANAH EN CONSEIL D'ADMINISTRATION

Sur un territoire qui compte 9 dispositifs Action Cœur de Ville et où les bailleurs sociaux sont de plus en plus sollicités par les collectivités pour répondre aux problématiques du parc privé dégradé, le sujet de l'acquisition-amélioration et celui de l'intervention en centre bourg ont été inscrits dans la feuille de route 2019. Les dispositifs financiers incitatifs se multiplient à l'image de l'ouverture des aides de l'ANAH aux opérateurs hlm, prévue par le décret du 22 mai 2019.

L'ANAH 42 est la délégation la plus importante de la Région (+ de 16M d'€ engagé en 2019) ; elle a aussi expérimenté des montages innovants, relativement similaires à ceux désormais rendus possibles aux opérateurs Hlm. Ainsi, et afin d'apporter un éclairage prospectif à tous les adhérents de l'association, le bureau a souhaité inviter les représentants de la délégation 42 de l'ANAH. Cette rencontre qui s'est tenue à l'occasion du conseil d'administration du 12 décembre a permis de mieux cerner les aides financières de l'ANAH, notamment celles relatives aux opérations de recyclage immobilier.

➔ 3ÈME PLH DE SAINT-ÉTIENNE MÉTROPOLE : UN PARTENARIAT RÉUSSI

En 2018, AMOS 42 s'était mobilisée tout au long du processus d'élaboration du PLH3 de SEM, en s'appuyant sur son plaidoyer argumenté concernant la nécessaire prise en compte de la détente du marché local. Un partenariat réussi qui accompagne un réel changement de paradigme : le passage à une politique forte et ambitieuse de renouvellement urbain – tant sur le parc privé que social – accompagnée de moyens importants. L'accompagnement financier de la Métropole sur les démolitions hors ANRU constitue une avancée sans précédent sur un territoire où les besoins identifiés par les bailleurs sociaux en démolitions s'élevaient à 2 500 logements sur 10 ans. La mobilisation de l'exonération de SLS, avec une application large et significative sur le territoire, témoigne une fois de plus de la vision partagée entre la Métropole Stéphanoise et les bailleurs sociaux autour des enjeux de mixité sociale.

➔ SIGNATURE CONVENTION NPNRU DE SAINT-ETIENNE MÉTROPOLE : 20% DES INVESTISSEMENTS PORTÉS PAR LES BAILLEURS

Dans le cadre du Nouveau Programme National de Renouvellement Urbain (NPNRU), 6 sites comptant près de 22 400 habitants ont été retenus à l'échelle de Saint-Etienne Métropole : Montreynaud et Tarentaize-Beaubrun-Couriot à Saint-Etienne (sites d'intérêt national), La Cotonne-Montferré et quartiers Sud-Est à Saint-Etienne, les centres-villes de Saint-Chamond et de Rive-de-Gier (sites d'intérêt régional).

Le total des dépenses inscrites dans la convention pluriannuelle du projet de renouvellement urbain de SEM s'élève à un montant prévisionnel de 280 millions d'€. Les bailleurs sociaux du territoire sont les deuxièmes financeurs du projet, avec un investissement de 27,45 millions d'€ soit 20% du montant prévisionnel.

Cette convention a donné lieu à une signature officielle en présence du Président de l'ANRU le 14 mars dernier. En plus de l'engagement de chaque organisme Hlm, l'association représentée par son Vice-Président Loire, Noël Petrone, a pris part à cette signature rappelant ainsi la mobilisation du Mouvement hlm local dans le renouvellement urbain du territoire.

➔ JOURNÉE DES ACTEURS DE L'HABITAT DE LA HAUTE-LOIRE

L'ensemble des acteurs de l'habitat de Haute-Loire a été réuni le 27 mars pour échanger sur l'actualité et les enjeux locaux. Il s'agissait de faire un point sur les différents outils départementaux de planification tout en mettant en perspective la nécessaire mise en place d'un observatoire local adapté aux réalités du territoire. L'après-midi a été consacrée aux projets et dispositifs partenariaux mis en place sur le département en réponse aux besoins identifiés tels que les offres de logement adaptées pour les jeunes développées notamment par les bailleurs sociaux.

UN PROJET COLLECTIF :

LE GROUPEMENT DE COMMANDE ENQUÊTE DE SATISFACTION

Historiquement, les bailleurs sociaux ligériens s'organisaient en groupement de commande pour réaliser leur enquête de satisfaction triennale. Il s'agissait de répondre à deux intérêts : le premier d'ordre économique reposant sur le principe de mutualisation de la prestation et celui de la consolidation des résultats pour permettre une vision globale de la satisfaction à l'échelle départementale. Cette année, le groupement de commande a été ouvert à l'ensemble des adhérents de l'association et 9 organismes ont souhaité en faire partie.

LE FESTIVAL INTERNATIONAL DU LOGEMENT SOCIAL

L'AURA-HLM, L'UNION SOCIALE POUR L'HABITAT, LA MÉTROPOLE DE LYON ET HOUSING EUROPE, ONT ORGANISÉ LA 2ÈME ÉDITION DU FESTIVAL INTERNATIONAL DU LOGEMENT SOCIAL EN FRANCE, À LYON DU 4 AU 8 JUIN 2019. CONSTRUIT DANS LA CONTINUITÉ DE L'ÉDITION INAUGURALE, DE 2017, ACCUEILLIE PAR AMSTERDAM ET LES ACTEURS INTERNATIONAUX DU LOGEMENT, L'ÉVÉNEMENT A IMAGINÉ DES RÉPONSES CONCRÈTES AUX ENJEUX ÉMERGENTS ET À VENIR.

UN FESTIVAL, AUQUEL SE SONT ASSOCIÉS PLUSIEURS PAYS EUROPÉENS POUR PORTER ET DÉPLOYER ENSEMBLE LEURS VALEURS, LEURS CONVICTIONS EN FAVEUR DE L'HABITAT. DURANT CES 5 JOURS, LES PARTENAIRES PRIVÉS ET PUBLICS ET LES ORGANISMES HLM ONT TÉMOIGNÉS DE LEURS INNOVATIONS POUR PRÉSERVER LA PLANÈTE, AGIR COMME CATALYSEUR SOCIAL DANS LA VILLE, ET FAVORISER LA PRODUCTION DE LOGEMENTS SOCIAUX ABORDABLES.

*“ Une planète pour demain,
une ville pour tous, un logement pour chacun ”*

Une planète pour demain

Les acteurs du logement public, coopératif et social, sont les principaux vecteurs d'une transition énergétique qui doit aussi servir la santé et la qualité de vie des personnes. Mais comment assurer un avenir plus vert et plus propre pour notre planète ?

Une ville pour tous

Les modes de vie futurs seront différents et il est temps de s'y préparer. Il est nécessaire de relier l'enjeu du logement décent, abordable pour tous, aux villes et territoires que nous avons à partager.

Un logement pour tous

À une époque où les inégalités s'accroissent, l'accès à un logement abordable pour tous est le point de départ nécessaire pour inverser la tendance. Quelles sont les conditions sociales de production du logement abordable ?

Un festival multi-sites

Le cœur du Festival s'est tenu à l'Université Catholique de Lyon, tandis que des événements - corners, topics - ont été programmés sur l'agglomération lyonnaise et dans plusieurs villes régionales où les organismes HLM ont été invités à faire valoir leurs expériences innovantes sur l'une des trois thématiques.

L'ÉVÈNEMENT "HABITAT ET DESIGN"

FRANCE 4 AU 8 JUIN 2019

AURA HLM Association des organismes HLM LOIRE DRÔME ARDÈCHE HAUTE-LOIRE

JEUDI 6 JUIN 9H/17H ÉVÈNEMENT SPECIAL

Cité du Design - Firminy Vert - Cité des Aînés

Journée Habitat et Design

La Métropole de Lyon accueille, du 4 au 8 Juin 2019, la 2ème édition du Festival International du Logement Social, événement qui rassemblera des intervenants du monde entier : bailleurs, maires, métropoles, universitaires, entreprise... pour porter et défendre ensemble leurs valeurs et leurs convictions en faveur de l'habitat.

NE MANQUEZ PAS L'ÉVÈNEMENT ORGANISÉ PAR L'AURA Hlm Loire Drôme Ardèche Haute-Loire, LE JEUDI 6 JUIN À, DANS LE CADRE DU FESTIVAL INTERNATIONAL DU LOGEMENT SOCIAL !

Venez découvrir la Cité du Design, son histoire et son rôle puis le nouveau concept d'habitat senior, ou cité village, avec le projet de la Cité des Aînés de Loire Habitat. L'après-midi sera organisée selon un programme à la carte : visite de la Cité des Aînés à Saint Etienne ou découverte du patrimoine de Firminy-Vert et de l'Unité d'Habitation du Corbusier, présentation des programmes de recherches sur l'architecture de la transformation des patrimoines du XXème siècle.

Découvrez le programme détaillé de la journée et inscrivez-vous dès aujourd'hui ICI

AURA HLM GRAND LYON HOUSING EUROPE LEONOR SOCIAL & PROJE L'HABITAT WWW.ISHF2019.COM

IMPULSÉ PAR LES DIRECTEURS GÉNÉRAUX DU TERRITOIRE, CET ÉVÈNEMENT A ÉTÉ UNE VRAIE RÉUSSITE DU FAIT AVANT TOUT DE LA MOBILISATION COLLECTIVE. LA JOURNÉE A RASSEMBLÉ PRÈS DE 90 PARTICIPANTS.

PARTENAIRES FINANCIERS DE L'ÉVÈNEMENT HABITAT ET DESIGN



LA TRÈS GRANDE CONVERSATION

Ce sont quatre organismes (Cité Nouvelle, Gier Pilat Habitat, Loire Habitat et Métropole Habitat Saint-Etienne) qui se sont lancés dans l'aventure de la Grande Conversation. Si chaque organisme s'est approprié la démarche et a pu l'adapter à ses enjeux ou à son actualité, ils ont pu s'appuyer sur le collectif régional, notamment pour l'organisation amont de la démarche, et celui local qui a organisé un achat groupé d'éco-cup spécialement conçus pour l'évènement et offert à tous les locataires rencontrés. Il s'agit, pour tous, d'une expérience réussie tant pour les équipes que pour les locataires rencontrés.



Retour d'expérience sur la Grande Conversation - interview à RCF St Etienne - (de gauche à droite : Haouès Ziana en charge de l'organisation de la Grande Conversation à Cité Nouvelle, Véronique Bloin, Responsable Proximité à MHSE, Rose-Marie locataire à Cité Nouvelle, Noël Petrone, DG de Cité Nouvelle et Vice-Président Loire de l'AURA-HLM Loire Drôme Ardèche Haute-Loire, Laura Teyssèdre, chargée de projet territorial à l'AURA-hlm et Mouloud, locataire à MHSE)

PERSPECTIVES 2020

Au moment de la rédaction de ce rapport d'activité, le pays est frappé par une crise sanitaire sans précédent (COVID 19). Les chantiers 2020 seront amenés à être revus et adaptés au regard de ce contexte inédit. Toutefois, nul doute que l'année 2020 sera riche en actualités et dense en activité.

En premier lieu, l'actualité sera fortement marquée par **les élections municipales** du mois de mars. L'association attachera en effet une attention toute particulière à ces échéances, dont les enjeux sont majeurs pour les organismes Hlm.

Dans le domaine des politiques sociales, l'association continuera d'accompagner ses adhérents dans **la réforme des attributions** prévue par la loi ELAN. **La gestion en flux des réservations**, ainsi que la **cotation de la demande**, seront rendues obligatoires fin 2021. Il s'agira donc et en s'appuyant sur les séances d'animation professionnelle déployées sur le périmètre de l'association, de préparer la mise en œuvre de ces mesures avec les partenaires et réservataires concernés.

Les relations partenariales avec les collectivités seront une fois encore, fortement **guidées par l'élaboration ou le suivi des PLH, CIL, CIA et PPGD**.

En matière de production et de financement du logement, les enjeux propres aux **opérations en centre-bourg et cœur de ville** continueront d'occuper une place dans les travaux de l'association. Les dispositifs **Action Cœur de Ville** et **ORT** constitueront en ce sens **des sujets d'intérêt** tant au sein des instances de gouvernance que des groupes de travail. L'actualité sur le **financement des opérations de démolitions** devraient aussi mobiliser les groupes de travail maîtrise d'ouvrage du fait notamment du financement prévu dans le PIV d'Action Logement.

La nouvelle relation qui a été engagée fin 2019 avec **l'EPF EPORA** se concrétisera par une **contribution du mouvement Hlm à l'élaboration du Plan Pluriannuel d'Intervention 2021-2025 de l'établissement**. Ce document précisera les enjeux qui nécessitent des adaptations aux spécificités territoriales. Des propositions concrètes seront formulées pour construire des partenariats plus efficaces et faciliter les montages d'opération.

En lien avec les actions pilotées à l'échelle régionale par l'AURA-HLM, l'association apportera son concours aux travaux menés dans le cadre de **la Communauté d'Intérêt régionale sur les territoires détendus, dits en mutation**. Ainsi, l'association accompagnera l'organisation d'un séminaire sur ce thème au 1er semestre 2020. Ces travaux s'inscriront également dans la **préparation du Grand Rendez-Vous du Mouvement Hlm en Auvergne-Rhône-Alpes**, prévu le 13 octobre 2020. L'association sera bien entendu mobilisée pour la réussite de cet événement régional.

Cette actualité régionale fait écho au **projet de loi « décentralisation, différenciation et déconcentration » dit 3D** qui rentre cette année dans sa phase de concertation. Parmi les domaines pouvant faire l'objet de nouveaux transferts de compétences au profit des collectivités, la circulaire du 15 janvier 2019 met notamment en avant le Logement. Sur des territoires peu tendus, éloignés des réalités parisiennes, **ce projet de loi pourrait concourir à une meilleure capacité d'adaptation pour répondre aux spécificités locales**.

Enfin, **l'évolution du tissu Hlm et le regroupement des organismes imposés par la loi ELAN** mobilisera la plupart des adhérents de l'association en 2020. Pour l'association, cela impliquera d'ajuster les réponses et l'accompagnement afin de rester en adéquation avec les besoins spécifiques qui caractériseront cette période.





**AURA
HLM**

Association des
organismes HLM

LOIRE . DRÔME

ARDÈCHE . HAUTE-LOIRE

ADIS . ALLIADÉ . ARDÈCHE HABITAT
BATIGÈRE RHÔNE-ALPES
BÂTIR ET LOGER . CITÉ NOUVELLE
CONSTRUIRE
DRÔME AMÉNAGEMENT HABITAT
GIER PILAT HABITAT
HABITAT DAUPHINOIS . IRA 3F
LE TOIT FORÉZIEN
LOIRE HABITAT
MÉTROPOLE HABITAT SAINT-ETIENNE
MONTÉLIMAR AGGLOMÉRATION HABITAT
ONDAINE HABITAT
OPAC 43 . OPH DE FIRMINY . OPHEÛR
SACICAP FOREZ VELAY
SDH CONSTRUCTEUR
VALENCE ROMANS HABITAT

RAPPORT D'ACTIVITÉ 2019